



# สถานการณ์ โรคติดเชื้อไวรัสโคโรนา 2019 Coronavirus Disease 2019 (COVID-19)

ศูนย์บริหารสถานการณ์ โควิด-19 (ศบค.)

วันที่ 16 มกราคม 2564



**สถานการณ์  
COVID – 19  
ประจำวัน**

---



# สถานการณ์ COVID-19 ทั่วโลก 217 ประเทศ 2 เขตบริหารพิเศษ 2 เรือสำราญ

**Confirmed 94,309,732**  
+ 761,554

**Severe 111,481**  
- 428 (0.1%)

**Recovered 67,341,548**  
+ 512,830 (71.4%)

**Deaths 2,017,798**  
+ 14,816 (2.1%)

PLACES		CONFIRMED	NEW CASES	DEATHS	ACTIVE CASES	PLACES		CONFIRMED	NEW CASES	DEATHS	ACTIVE CASES
1	USA	24,102,429	248,080	401,856(3,805)	9,471,604	11	Colombia	1,870,179	21,078	47,868(377)	123,854
2	India	10,543,659	15,151	152,130(176)	212,646	12	Argentina	1,783,047	12,332	45,227(102)	175,857
3	Brazil	8,394,253	68,138	208,291(1,131)	824,583	13	Mexico	1,609,735	16,468	139,022(999)	270,903
4	Russia	3,520,531	24,715	64,495(555)	546,356	14	Poland	1,422,320	7,795	32,844(386)	224,826
5	UK	3,316,019	55,761	87,295(1,280)	1,725,070	15	Iran	1,318,295	6,485	56,621(83)	154,663
6	France	2,872,941	21,271	69,949(399)	2,594,921	16	South Africa	1,311,686	14,880	36,467(615)	212,529
7	Turkey	2,373,115	8,314	23,664(169)	103,404	17	Ukraine	1,146,963	8,199	20,542(166)	279,030
8	Italy	2,352,423	16,146	81,325(477)	558,068	18	Peru	1,056,023	7,361	38,654(90)	39,297
9	Spain	2,252,164	40,197	53,314(235)	N/A	19	Netherlands	901,696	6,009	12,868(94)	N/A
10	Germany	2,023,802	19,791	46,537(1,045)	336,065	20	Indonesia	882,418	12,818	25,484(238)	138,238

127 Thailand 11,680 (+230) cases 70(+1) Deaths

(ข้อมูล ณ วันที่ 16 มกราคม 2564 เวลา 10.00 น.)

ที่มา : worldometers

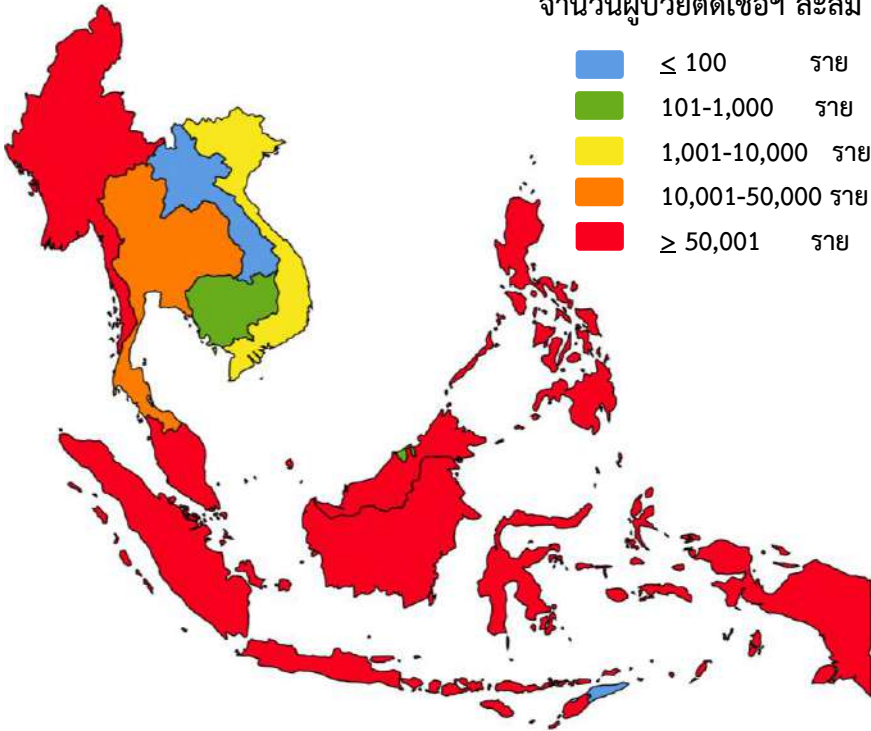
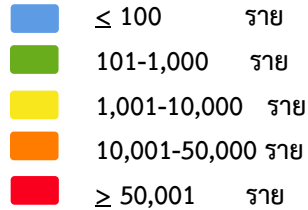


# สถานการณ์ COVID-19 ประเทศในทวีปเอเชีย

ประเทศในเอเชียพบผู้ป่วยอย่างต่อเนื่อง ได้แก่

อินเดีย อินโดนีเซีย ปากีสถาน ญี่ปุ่น บังคลาเทศ ฟิลิปปินส์ เมียนมา

จำนวนผู้ป่วยติดเชื้อสะสม



	PLACES	CONFIRMED	NEW CASES	DEATHS	ACTIVE CASES
2	India	10,543,659	15,151	152,130(176)	212,646
20	Indonesia	882,418	12,818	25,484(238)	138,238
29	Bangladesh	526,485	762	7,862(13)	47,500
31	Pakistan	516,770	2,417	10,908(45)	33,763
32	Philippines	496,646	2,048	9,876(137)	27,033
40	Japan	309,214	6,591	4,315(82)	66,432
65	Malaysia	151,066	3,211	586(8)	35,253
70	Myanmar	133,378	513	2,926(14)	13,842
83	China	88,118	144	4635	1,113
86	S. Korea	71,820	513	1,236(22)	13,030
88	Singapore	59,059	30	29	259
127	Thailand	11,680	230	70(1)	2,704
172	Vietnam	1,536	5	35	121
192	Cambodia	436	15	0	54
198	Brunei	174	0	3	3
205	Laos	41	0	0	0



# รายงานสถานการณ์ COVID-19 ในประเทศไทย

## ข้อมูล ณ วันที่ 16 มกราคม 2564 โดย กรมควบคุมโรค กระทรวงสาธารณสุข

ผู้ป่วยรายใหม่วันนี้

ผู้ป่วยยืนยันสะสม

หายป่วยแล้ว

เสียชีวิต

**+230** ราย

**11,680** ราย

**8,906** ราย

**+1** คน

ติดเชื้อ  
ในประเทศ  
**209** ราย

ติดเชื้อจาก  
ต่างประเทศ  
**21** ราย

ติดเชื้อในประเทศ **9,413** ราย  
(ตรวจคัดกรองเชิงรุก) **3,386** ราย

ผู้เดินทางจากต่างประเทศ  
**2,267** ราย

(สถานที่กักกันที่รัฐจัดให้)  
**1,671** ราย

เพิ่มขึ้น **618** ราย  
ร้อยละ (Percentage) **76.25%**

เสียชีวิตสะสม **70** คน  
ร้อยละ (Percentage) **0.60%**

### ประวัติเสี่ยง

ผู้ป่วยรายใหม่ จากระบบเฝ้าระวังและระบบบริการฯ

**83** ราย

ค้นหาผู้ติดเชื้อเชิงรุกในชุมชน

**126** ราย

ผู้ที่เดินทางมาจากต่างประเทศ และเข้า State Quarantine

**21** ราย

จาก เยอรมนี 3 ราย อิตาลี 1 ราย เกาหลีใต้ 1 ราย รัสเซีย 1 ราย สหรัฐอเมริกา 1 ราย  
สหราชอาณาจักร 7 ราย ตุรกี 6 ราย มาเลเซีย 1 ราย

**รวม 230 ราย**

ภาคเหนือ

**321**

ภาคตะวันออกเฉียงเหนือ

**161**

ภาคกลาง

**7,238**

กรุงเทพฯ และนนทบุรี

**3,176**

ภาคใต้

**784**

ผู้ป่วยรักษาอยู่

**2,704**

ราย

จำนวนผู้ป่วยยืนยัน

จำแนกตามพื้นที่รักษา (ราย)





# รายงานสถานการณ์ COVID-19 ในประเทศไทย

## ระลอกใหม่ ประเทศไทย ตั้งแต่วันที่ 15 ธ.ค. 63 - 16 ม.ค. 64

ผู้ป่วยรายใหม่วันนี้

**+230** ราย

ติดเชื้อ  
ในประเทศ  
**209** ราย

ติดเชื้อจาก  
ต่างประเทศ  
**21** ราย

ผู้ป่วยยืนยันสะสม

**7,443** ราย

- ผู้ป่วยรายใหม่ **3,564** ราย
- ค้นหาเชิงรุกในชุมชน **3,386** ราย
- จากต่างประเทศ **493** ราย

หายป่วยแล้ว

**4,966** ราย

เพิ่มขึ้น **618** ราย  
ร้อยละ (Percentage) **66.72%**

เสียชีวิต

**+1** คน

เสียชีวิตสะสม **10** คน  
ร้อยละ (Percentage) **0.13%**

### ประวัติเสี่ยง

- ผู้ป่วยรายใหม่ จากระบบเฝ้าระวังและระบบบริการฯ **83** ราย
  - ค้นหาผู้ติดเชื้อเชิงรุกในชุมชน **126** ราย
  - ผู้ที่เดินทางมาจากต่างประเทศ และเข้า State Quarantine **21** ราย
- จาก เยอรมนี 3 ราย กาตาร์ 1 ราย เอธิโอเปีย 1 ราย รัสเซีย 1 ราย สหรัฐอเมริกา 1 ราย สหราชอาณาจักร 7 ราย ตุรกี 6 ราย มาเลเซีย 1 ราย

**รวม 230 ราย**

ภาคเหนือ **144**

ภาคกลาง **6,301**

ภาคใต้ **36**

ภาคตะวันออกเฉียงเหนือ **49**

กรุงเทพฯ และนนทบุรี **913**



ผู้ป่วยรักษาอยู่ **2,467** ราย

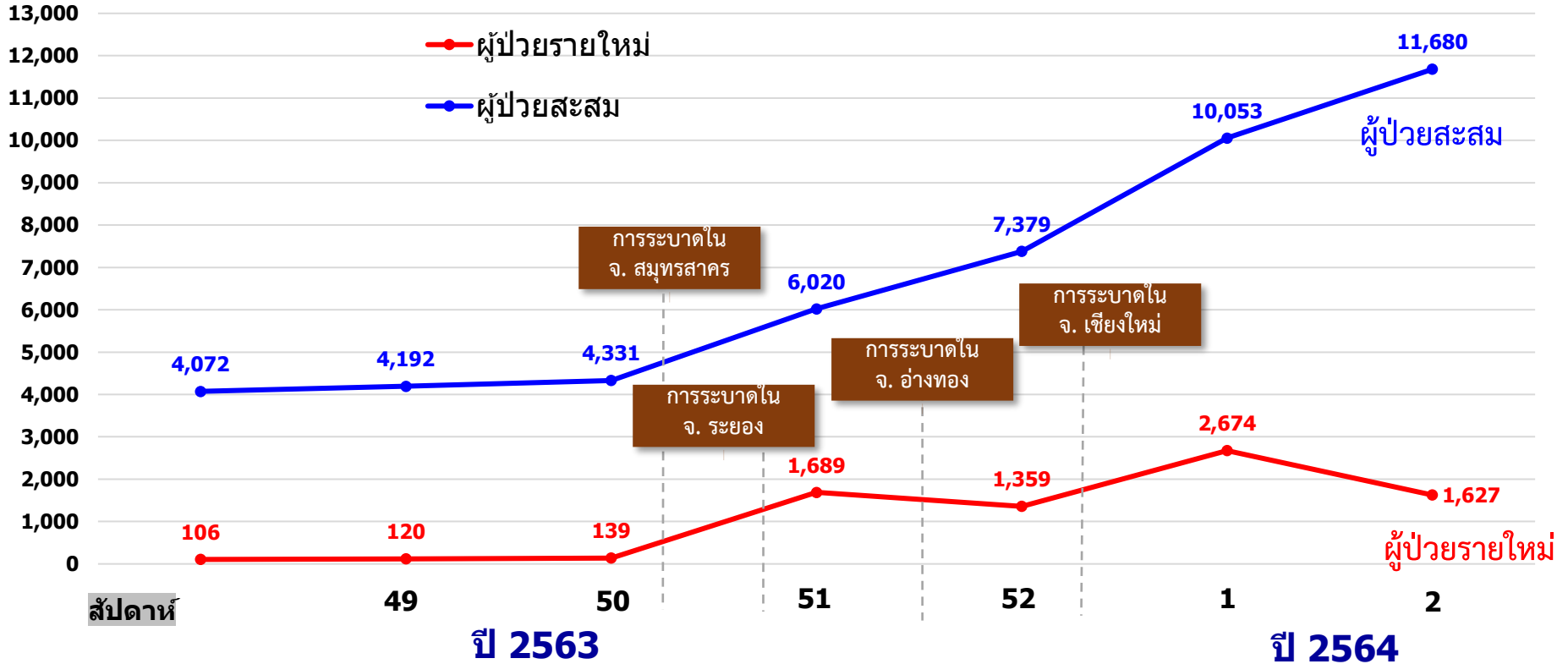
จำนวนผู้ป่วยยืนยัน  
จำแนกตามพื้นที่รักษา (ราย)



# ผู้ป่วย COVID-19 ประเทศไทย ระลอกใหม่ จำแนกตาม ผู้ป่วยรายใหม่ ผู้ป่วยสะสม รายสัปดาห์

สัปดาห์ที่ 50 ปี 2563 ถึงสัปดาห์ที่ 2 ปี 2564 ณ วันที่ 16 มกราคม 2564

## จำนวน (ราย)

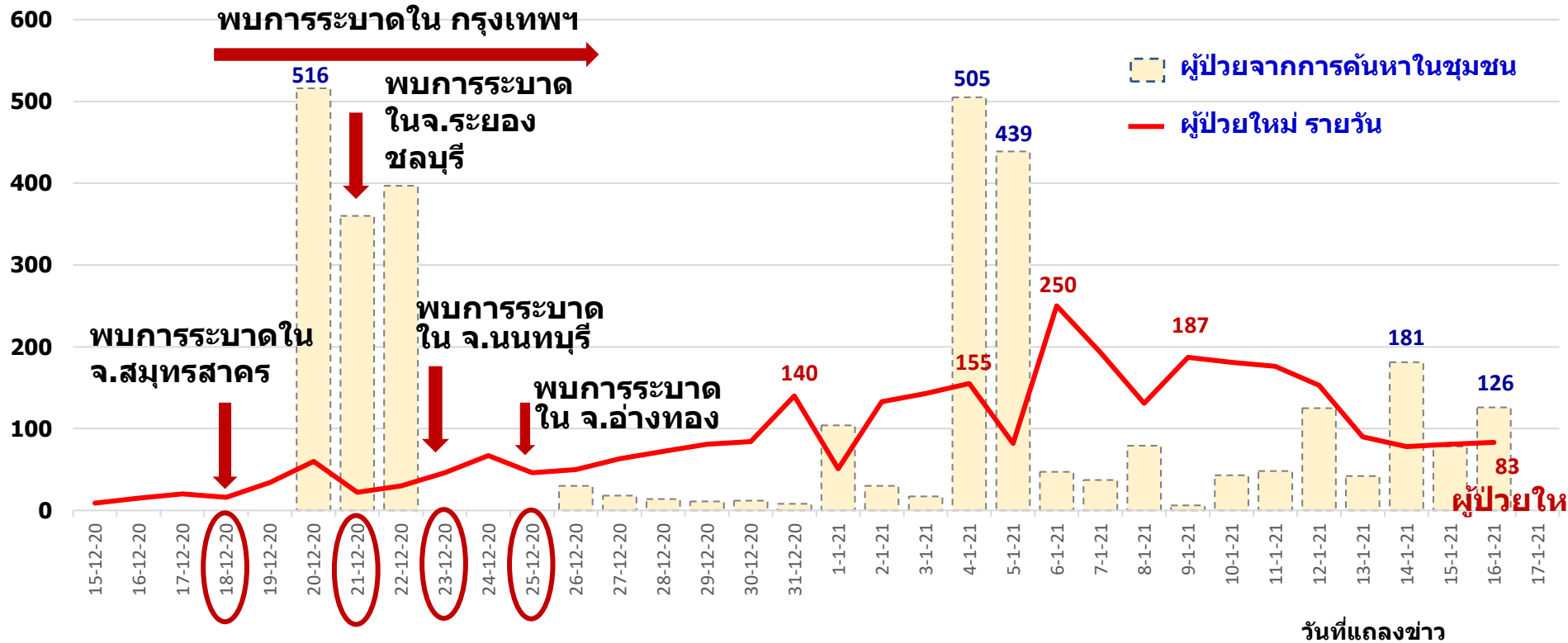


# จำนวนผู้ป่วยใหม่โรคโควิด 19 จากระบบเฝ้าระวัง และระบบบริการฯ และค้นหาในชุมชน รายวัน ประเทศไทย

จำนวนผู้ป่วย/ผู้ติดเชื้อ (รพ.) (ราย)

วันที่ 15 ธันวาคม พ.ศ. 2563 ถึงวันที่ 16 มกราคม 2564 เวลา 00:00 น.

จำนวนผู้ป่วย/ผู้ติดเชื้อ ค้นหาในชุมชน (ราย)







# ผู้ป่วย รายใหม่ ประเทศไทย วันที่ 16 มกราคม 2564

ประวัติเสี่ยง	จำนวน (ราย)
1. ติดเชื้อในประเทศ	209
1.1 ผู้ป่วยรายใหม่จากระบบเฝ้าระวังและระบบบริการฯ	83
1) ประวัติไปสถานที่เสี่ยงอื่น มีอาชีพเสี่ยง หรือสัมผัสผู้ป่วยก่อนหน้านี้	83
2) อยู่ระหว่างการสอบสวนโรค	-
1.2 การค้นหาผู้ติดเชื้อเชิงรุกในชุมชน	126
2. ติดเชื้อจากต่างประเทศ	21
2.1 ผู้ป่วยที่เดินทางมาจากต่างประเทศ และเข้าสถานกักกันทุกประเภท (Quarantine Facilities)	21
2.2 ผู้ป่วยที่เดินทางมาจากต่างประเทศ	-
<b>รวม</b>	<b>230</b>



## 1. ติดเชื้อในประเทศ 209 ราย

### 1.1 ติดเชื้อในประเทศ (ผู้ป่วยรายใหม่ จากระบบเฝ้าระวัง และระบบบริการฯ) 83 ราย

#### 1) ติดเชื้อในประเทศ (ประวัติไปสถานที่เสี่ยงอื่น มีอาชีพเสี่ยง หรือสัมผัสผู้ป่วยก่อนหน้านี้) 83 ราย

จังหวัด	ลักษณะผู้ติดเชื้อ	อาการ	รพ.ที่เข้ารับรักษา
กรุงเทพมหานคร (12 ราย)	เพศชาย 3 ราย อายุ 31-55 ปี เพศหญิง 9 ราย อายุ 8-59 ปี สัญชาติไทย (12)	มีอาการ (8) ไม่มีอาการ (4)	รพ.ศิริราช (2) รพ.เอกชน (9) รพ.ประสาน (1)
ขอนแก่น (2 ราย)	เพศชาย 2 ราย อายุ 12, 16 ปี สัญชาติไทย (2) อาชีพ นักเรียน (2)	มีอาการ (2)	รพ.ศรีนครินทร์ (2)
จันทบุรี (1 ราย)	เพศหญิง อายุ 4 ปี สัญชาติไทย	ไม่มีอาการ	รพ.โป่งน้ำร้อน
ชัยภูมิ (1 ราย)	เพศหญิง 1 ราย อายุ 52 ปี สัญชาติไทย อาชีพ แม่บ้าน	ไม่มีอาการ	รพ.จตุรัส
ปทุมธานี (1 ราย)	เพศหญิง อายุ 55 ปี สัญชาติไทย อาชีพ แม่บ้าน	มีอาการ	รพ.เอกชน
สมุทรสาคร (55 ราย)	คนไทย (26) คนต่างด้าว (29)	อยู่ระหว่างการสอบสวนโรค	
อ่างทอง (6 ราย)	เพศชาย 2 ราย อายุ 35, 63 ปี เพศหญิง 4 ราย อายุ 27-69 ปี สัญชาติไทย (6)	มีอาการ (1) ไม่มีอาการ (5)	รพ.วิเศษชัยชาญ (4) รพ.อ่างทอง (1) รพ.สิงห์บุรี (1)
ชลบุรี (5 ราย)	เพศชาย (5) อายุ 16-50 ปี สัญชาติไทย (3) และญี่ปุ่น (2)	มีอาการ (1) ไม่มีอาการ (4)	รพ.สัตหีบ กม.10 (3) รพ.เอกชน (2)



# ผู้ป่วยรายใหม่ประเทศไทย วันที่ 16 มกราคม 2564 : 230 ราย (ยอดสะสม 11,680)

## 1.2 การคัดกรองเชิงรุกในชุมชน (126 ราย)

จังหวัด	ลักษณะผู้ติดเชื้อ	ผลตรวจทางห้องปฏิบัติการ / อาการและรพ.รับรักษา
จันทบุรี (1 ราย)	เพศชาย อายุ 51 ปี สัญชาติไทย อาชีพ พนักงานของรัฐ	ผลพบเชื้อ / ไม่มีอาการ รพ.โป่งน้ำร้อน
ปทุมธานี (3 ราย)	เพศชาย 2 ราย อายุ 7, 34 ปี เพศหญิง 1 ราย อายุ 37 ปี สัญชาติเมียนมา (3)	ผลพบเชื้อ / มีอาการ (2) ไม่มีอาการ (1) รพ.พระชาริปัญฑ์ (3)
สมุทรสาคร (110 ราย)	ต่างด้าว จำนวน 110 ราย	ผลพบเชื้อ / อยู่ระหว่างการสอบสวนโรค
ฉะเชิงเทรา (1 ราย)	เพศชาย อายุ 22 ปี สัญชาติไทย อาชีพ ธุรกิจส่วนตัว	ผลพบเชื้อ / ไม่มีอาการ รพ.พุทธโสธร
ชลบุรี (5 ราย)	เพศชาย 2 ราย อายุ 7, 61 ปี เพศหญิง 3 ราย อายุ 22-43 ปี สัญชาติไทย (5)	ผลพบเชื้อ / ไม่มีอาการ (5) รพ.แหลมฉบัง (2) รพ.ชลบุรี (1) รพ.ประสาธน์ (2)
ระยอง (4 ราย)	เพศชาย 2 ราย อายุ 19, 76 ปี เพศหญิง 2 ราย อายุ 11, 51 ปี สัญชาติไทย (4)	ผลพบเชื้อ / มีอาการ (2) ไม่มีอาการ (2) รพ.ประสาธน์ (4)
สมุทรปราการ (2 ราย)	- เพศชาย อายุ 63 ปี เพศหญิง อายุ 37 ปี สัญชาติไทย (2)	ผลพบเชื้อ / ไม่มีอาการ (2) รพ.ประสาธน์ (1) รพ.เอกชน (1)



# ผู้ป่วยรายใหม่ประเทศไทย วันที่ 16 มกราคม 2564 : 230 ราย (ยอดสะสม 11,680)

## 2. ติดเชื้อจากต่างประเทศ 21 ราย

### 2.1 ผู้เดินทางมาจากต่างประเทศ คัดกรอง ณ ด่านฯ และเข้ารพ./สถานกักกันทุกประเภท (21 ราย)

ประเทศต้นทาง	เดินทางมาถึงไทย / ผู้ติดเชื้อเที่ยวบินเดียวกัน	ลักษณะผู้ติดเชื้อ	การตรวจหาเชื้อ	เข้าพัก / รพ.
เยอรมนี (3 ราย)	2 ม.ค. 64 / 6 ราย	เพศหญิง อายุ 42 ปี สัญชาติไทย อาชีพ พนักงานร้านอาหาร	13 ม.ค. 64 (Day 11) ผลพบเชื้อ ไม่มีอาการ	SQ กทม. /รพ.เอกชน
	2 ม.ค. 64	เพศหญิง อายุ 45 ปี สัญชาติไทย อาชีพ แม่บ้าน	14 ม.ค. 64 (Day 12) ผลพบเชื้อ ไม่มีอาการ	SQ ชลบุรี /รพ.ประสาน
	2 ม.ค. 64 / 6 ราย	เพศหญิง อายุ 58 ปี สัญชาติไทยอาชีพ เจ้าหน้าที่บ้านพักคนชรา	14 ม.ค. 64 (Day 12) ผลพบเชื้อ ไม่มีอาการ	SQ ชลบุรี /รพ.ประสาน
กาตาร์ (1 ราย)	8 ม.ค. 64	เพศชาย อายุ 51 ปี สัญชาติอังกฤษ อาชีพ ไม่ระบุ	13 ม.ค. 64 (Day 5) ผลพบเชื้อ ไม่มีอาการ	ASQ กทม. /รพ.เอกชน
เอธิโอเปีย (1 ราย)	8 ม.ค. 64	เพศชาย อายุ 40 ปี สัญชาติไนจีเรีย อาชีพ นักศึกษา	13 ม.ค. 64 (Day 5) ผลพบเชื้อ ไม่มีอาการ	ASQ กทม. /รพ.เอกชน
รัสเซีย (1 ราย)	8 ม.ค. 64 / 1 ราย	เพศหญิง อายุ 39 ปี สัญชาติไทย อาชีพ พนักงานนวด	11 ม.ค. 64 (Day 3) ผลพบเชื้อ มีอาการ	SQ กทม. /สถาบันประสาท
สหรัฐอเมริกา (1 ราย)	9 ม.ค. 64 / 5 ราย	เพศหญิง อายุ 37 ปี สัญชาติไทยอาชีพ ไม่ระบุ	14 ม.ค. 64 (Day 5) ผลพบเชื้อ มีอาการ	ASQ กทม. /รพ.เอกชน
มาเลเซีย (1 ราย)	13 ม.ค. 64	เพศชาย อายุ 24 ปี สัญชาติไทย อาชีพ ค้าขาย	15 ม.ค. 64 (Day 2) ผลพบเชื้อ ไม่มีอาการ	LQ นราธิวาส / รพ.ยะรัง



# ผู้ป่วยรายใหม่ประเทศไทย วันที่ 16 มกราคม 2564 : 230 ราย (ยอดสะสม 11,680)

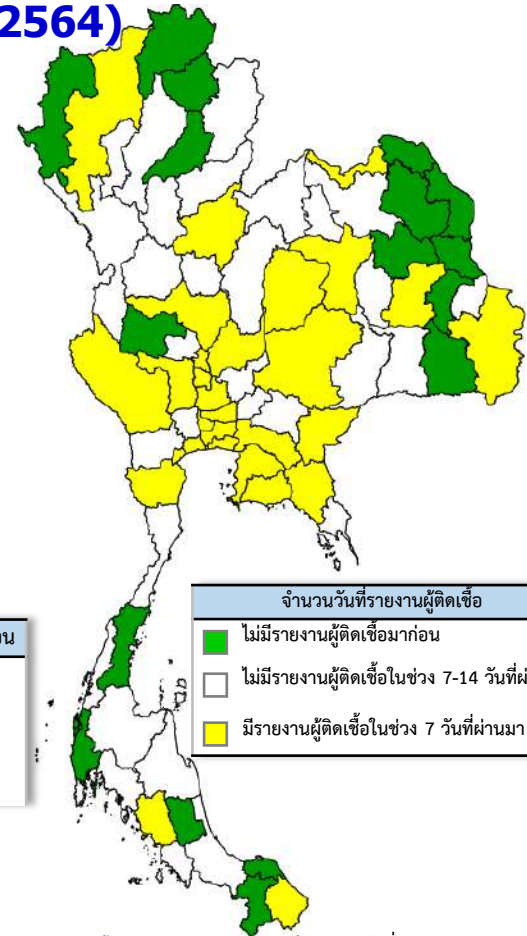
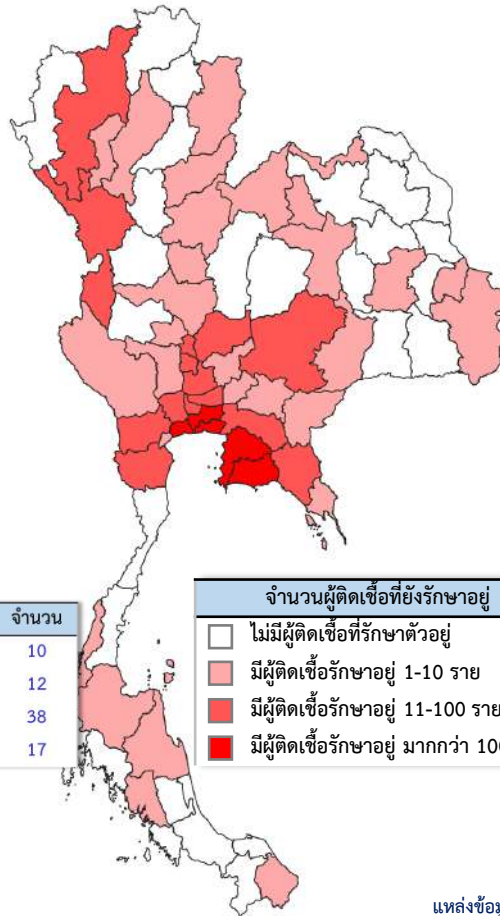
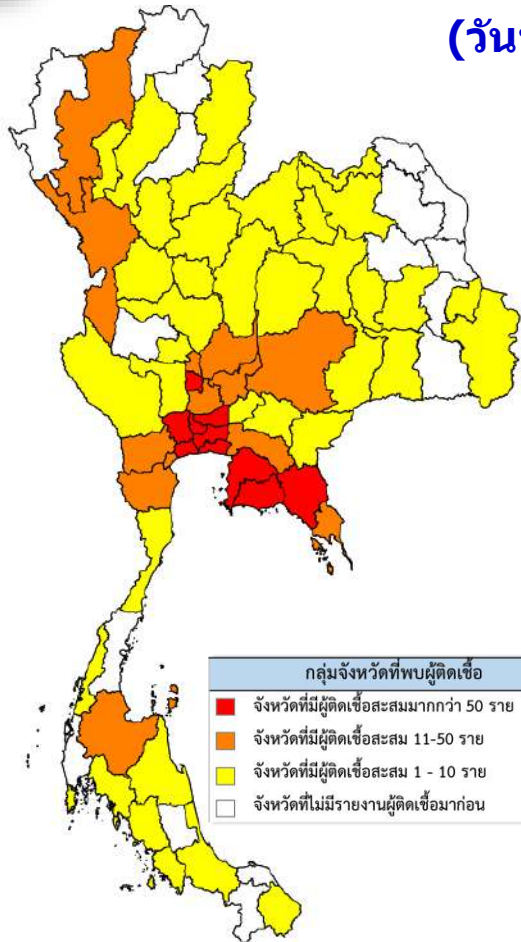
## 2. ผู้เดินทางมาจากต่างประเทศ คัดกรอง ณ ด่านฯ และเข้ารับ./สถานกักกันทุกประเภท (21 ราย)

ประเทศต้นทาง	เดินทางมาถึงไทย / ผู้ติดเชื้อเที่ยวบินเดียวกัน	ลักษณะผู้ติดเชื้อ	การตรวจหาเชื้อ	เข้าพัก / รพ.
สหราชอาณาจักร (7 ราย)	11 ม.ค. 64	เพศหญิง อายุ 4 ปี สัญชาติไทย	14 ม.ค. 64 (Day 3) ผลพบเชื้อ ไม่มีอาการ	SQ ชลบุรี / รอประสาน
		เพศหญิง อายุ 28 ปี สัญชาติไทย เป็นนักท่องเที่ยวน	14 ม.ค. 64 (Day 3) ผลพบเชื้อ ไม่มีอาการ	
		เพศหญิง อายุ 30 ปี สัญชาติไทย อาชีพ ไม่ระบุ	15 ม.ค. 64 (Day 3) ผลพบเชื้อ ไม่มีอาการ	
		เพศหญิง อายุ 35 ปี สัญชาติไทย อาชีพ แม่บ้าน	14 ม.ค. 64 (Day 3) ผลพบเชื้อ ไม่มีอาการ	
		เพศหญิง อายุ 42 ปี สัญชาติไทย อาชีพ ไม่ระบุ	14 ม.ค. 64 (Day 3) ผลพบเชื้อ ไม่มีอาการ	
		เพศหญิง อายุ 47 ปี สัญชาติไทย อาชีพ ไม่ระบุ	15 ม.ค. 64 (Day 3) ผลพบเชื้อ ไม่มีอาการ	
		เพศหญิง อายุ 52 ปี สัญชาติ ไทยอาชีพ แม่บ้าน	14 ม.ค. 64 (Day 3) ผลพบเชื้อ ไม่มีอาการ	
ตุรกี (6 ราย)	12 ม.ค. 64 / 3 ราย	เพศชายอายุ 25 ปี สัญชาติไทย อาชีพ พนักงานบริษัท	12 ม.ค. 64 (Day 0) ผลพบเชื้อ ไม่มีอาการ	ASQ กทม. / รพ.เอกชน
		เพศชายอายุ 27 ปี สัญชาติไทย อาชีพ พนักงานบริษัท	12 ม.ค. 64 (Day 0) ผลพบเชื้อ ไม่มีอาการ	
		เพศชาย อายุ 28 ปี สัญชาติไทย อาชีพ พนักงานบริษัท	12 ม.ค. 64 (Day 0) ผลพบเชื้อ มีอาการ	
		เพศหญิง อายุ 34 ปี สัญชาติไทย อาชีพ พนักงานบริษัท	12 ม.ค. 64 (Day 0) ผลพบเชื้อ มีอาการ	
	เพศชายอายุ 39 ปี สัญชาติไทย อาชีพ พนักงานบริษัท	12 ม.ค. 64 (Day 0) ผลพบเชื้อ ไม่มีอาการ		
12 ม.ค. 64	เพศหญิง อายุ 42 ปี สัญชาติตุรกี อาชีพ ลูกเรือ	13 ม.ค. 64 (Day 1) ผลพบเชื้อ ไม่มีอาการ	ASQ สมุทรปราการ /รพ.เอกชน	



# แผนที่แสดงจังหวัดที่พบผู้ติดเชื้อตามจังหวัด (รวม 60 จังหวัด)

(วันที่ 15 ธันวาคม 2563 - 16 มกราคม 2564)













# จำนวนผู้ติดเชื้อโควิดในประเทศไทยรายใหม่ และสะสม วันที่ 18 ธ.ค. 63 – 16 ม.ค. 64 เวลา 00:00 น.

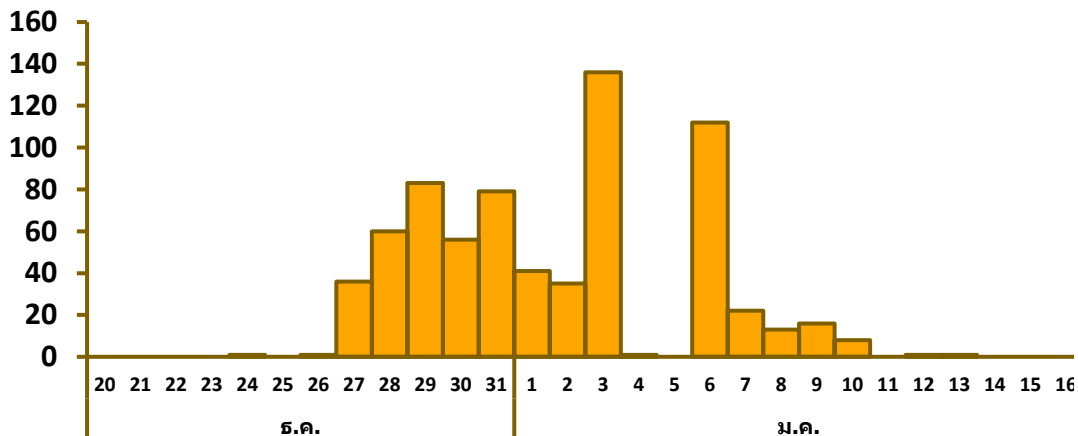
ที่	จังหวัด	18 Dec - 9 Jan	10-Jan	11-Jan	12-Jan	13-Jan	14-Jan	15-Jan	16-Jan	รวม (ราย)
46	อำนาจเจริญ	2	-	-	-	-	-	-	-	2
47	ดรง	1	-	-	-	1	-	-	-	2
48	นราธิวาส	1	-	-	-	-	-	1	-	2
49	หนองคาย	1	-	-	-	1	-	-	-	2
50	หนองบัวลำภู	1	-	-	-	-	-	-	-	1
51	อุดรธานี	1	-	-	-	-	-	-	-	1
52	มหาสารคาม	1	-	-	-	-	-	-	-	1
53	สุโขทัย	1	-	-	-	-	-	-	-	1
54	เพชรบูรณ์	1	-	-	-	-	-	-	-	1
55	ระนอง	1	-	-	-	-	-	-	-	1
56	บุรีรัมย์	1	-	-	-	-	-	-	-	1
57	น่าน	1	-	-	-	-	-	-	-	1
58	ประจวบคีรีขันธ์	1	-	-	-	-	-	-	-	1
59	ร้อยเอ็ด	-	-	-	1	-	-	-	-	1
60	พิษณุโลก	-	-	-	-	1	-	-	-	1



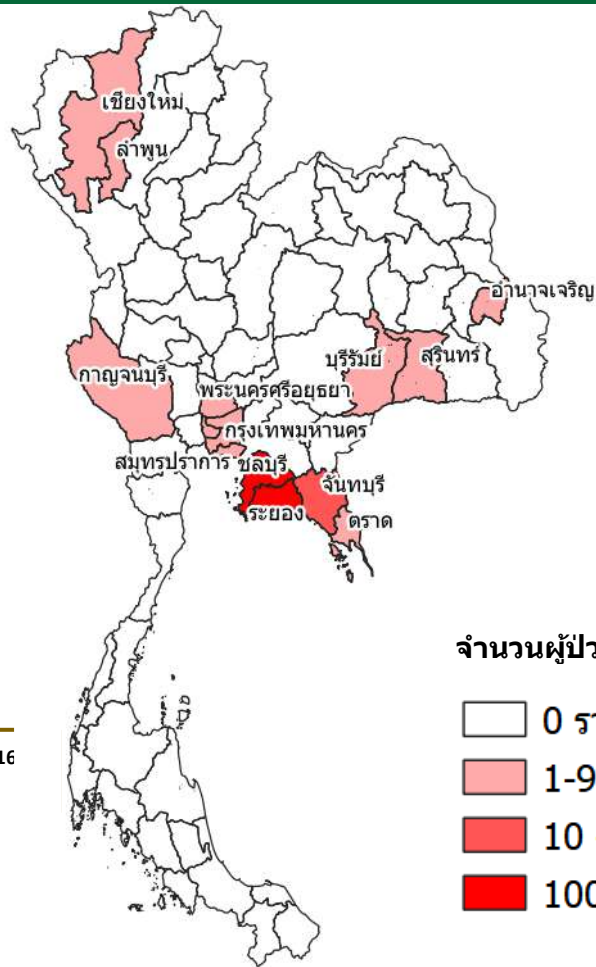
# จำนวนผู้ป่วยที่เชื่อมโยงกับ บ่อนการพนันในภาคตะวันออก 15 ธ.ค. 63 – 13 ม.ค.64

จำนวนผู้ป่วย 702 ราย  
 อัตราป่วยตาย 0.28% (2/702)  
 สัดส่วนเพศชายต่อเพศหญิง 1 : 1.13

จำนวนผู้ป่วย (ราย)



วันที่แถลงข่าว



จำนวนผู้ป่วย (ราย)

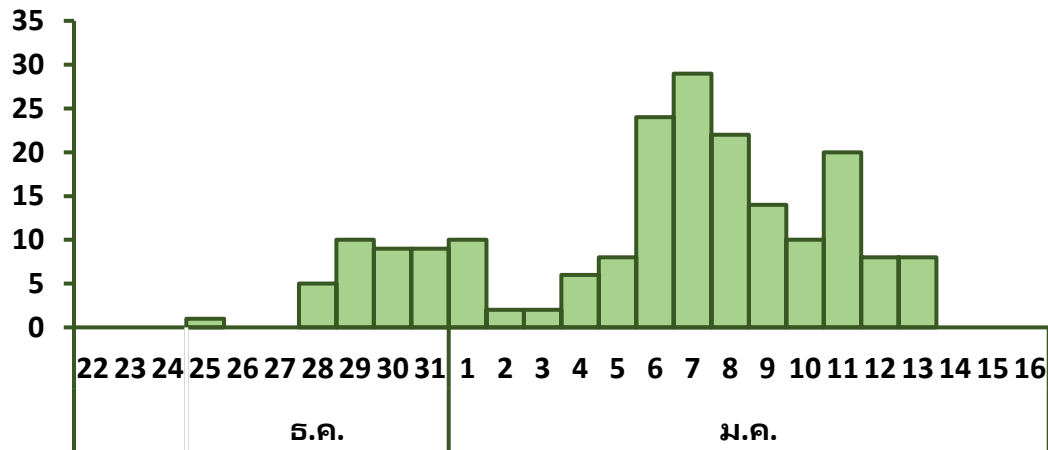
- 0 ราย
- 1-9 ราย
- 10 - 99 ราย
- 100 - 500 ราย



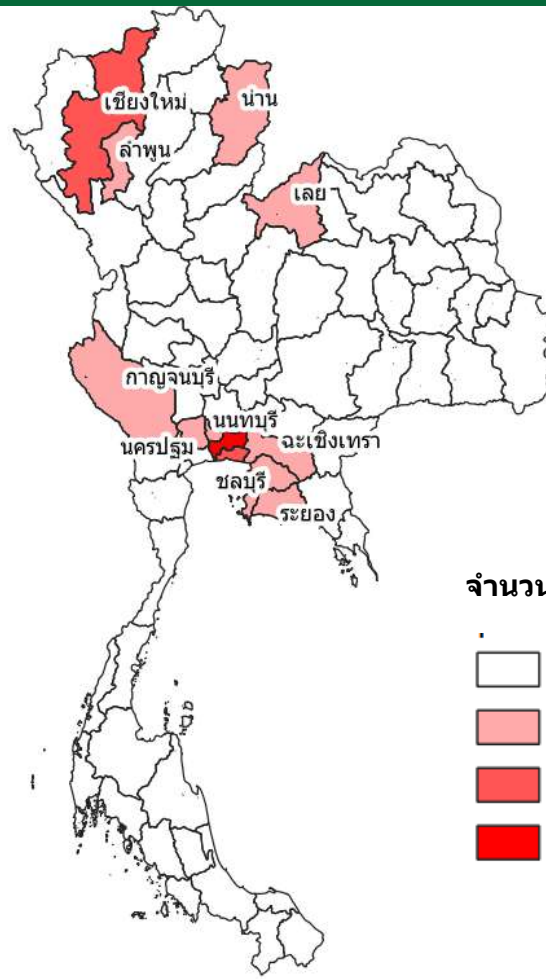
# จำนวนผู้ป่วยที่เชื่อมโยงกับ สถาบันเทিং กทม. 15 ธ.ค. 63 – 13 ม.ค.64

จำนวนผู้ป่วย 197 ราย  
อัตราป่วยตาย 0.51% (1/197)  
สัดส่วนเพศชายต่อเพศหญิง 1 : 1.26

จำนวนผู้ป่วย (ราย)



วันที่แลลงข่าว



จำนวนผู้ป่วย (ราย)

- 0 ราย
- 1- 9 ราย
- 10 - 49 ราย
- 50 - 150 ราย



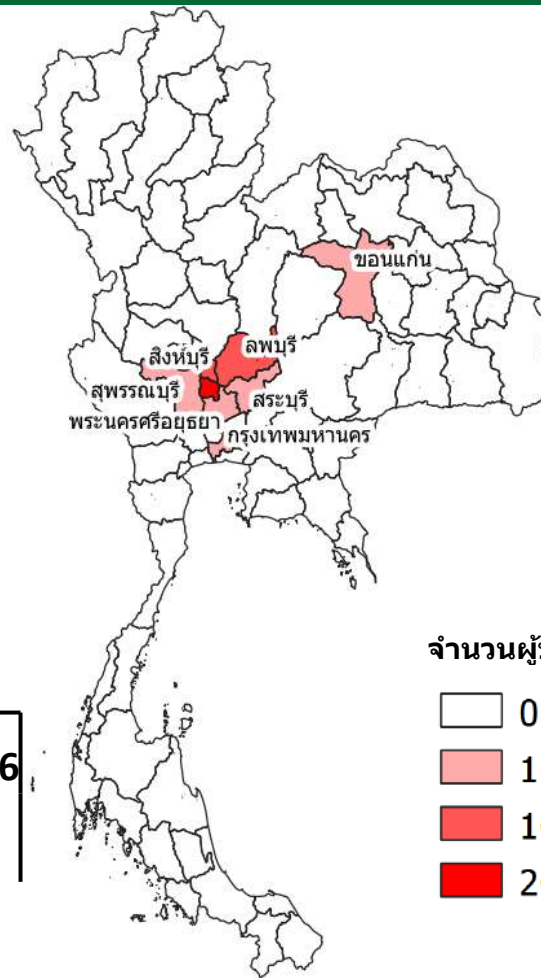
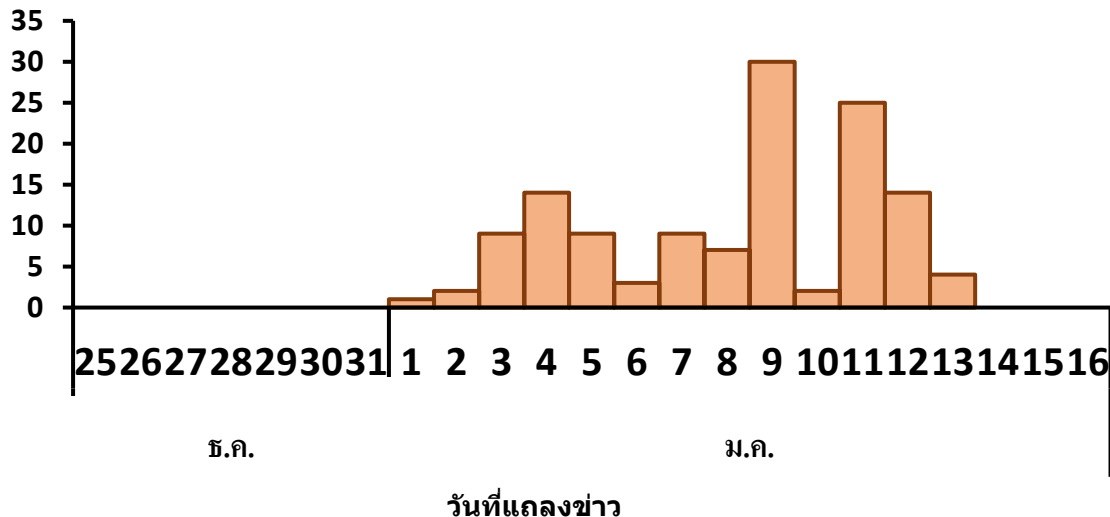
# จำนวนผู้ป่วยที่เชื่อมโยงกับ สหามชนไก่ จ.อ่างทอง 15 ธ.ค. 63 – 13 ม.ค.64

จำนวนผู้ป่วย 129 ราย

ไม่พบผู้เสียชีวิต

สัดส่วนเพศชายต่อเพศหญิง 1 : 0.34

จำนวนผู้ป่วย (ราย)



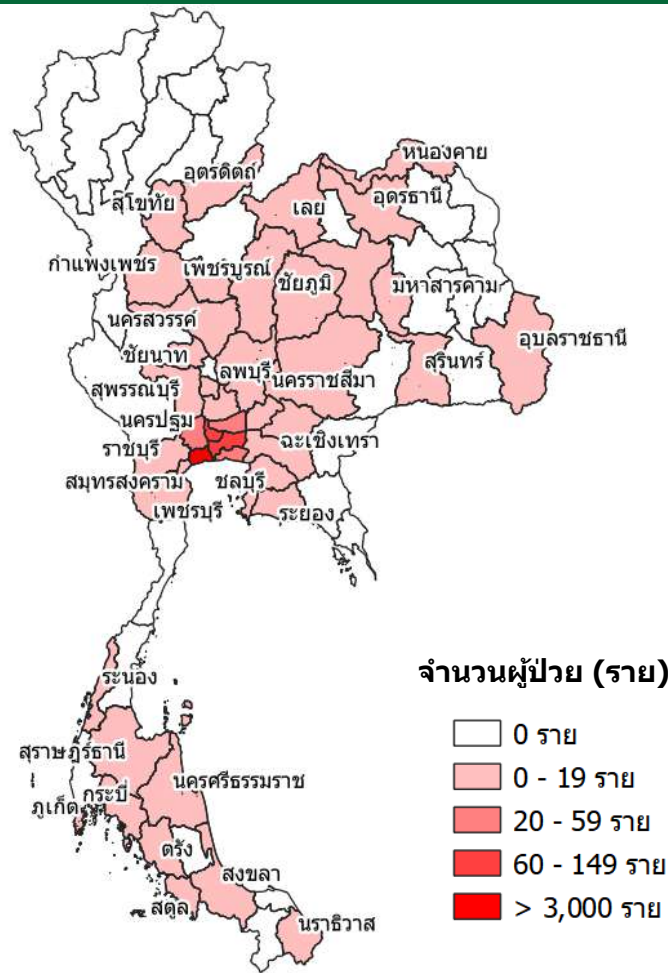
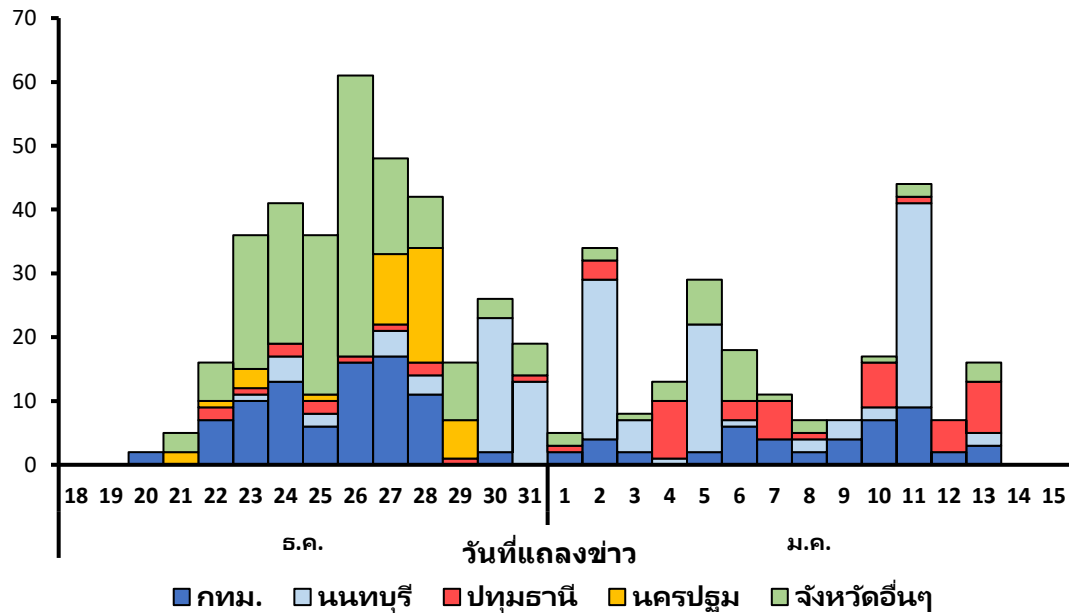
จำนวนผู้ป่วย (ราย)

- 0 ราย
- 1-9 ราย
- 10 - 19 ราย
- 20 - 100 ราย



# จำนวนผู้ป่วยในจังหวัดอื่นที่เชื่อมโยงกับ ตลาดกลางกุ้ง จ.สมุทรสาคร 18 ธ.ค. 63 – 13 ม.ค.64

จำนวนผู้ป่วย 564 ราย รวม 43 จังหวัด  
สัดส่วนเพศชายต่อเพศหญิง 1 : 1.03





# ผู้ป่วย COVID-19 เสียชีวิต จำนวน 10 ราย (วันที่ 15 ธ.ค. 63 - 16 ม.ค. 64)

ข้อมูลผู้ป่วย และประวัติเสี่ยง	วันที่เสียชีวิต	จังหวัด
ผู้ชายไทย <u>อายุ 45 ปี</u> เสียชีวิตที่โรงพยาบาลระยอง มีโรคประจำตัว DM, MI ประวัติเสี่ยงเป็นคนโบกรถที่บ่อน	28 ธ.ค. 63 (รายงาน 29 ธ.ค. 63)	จ.ระยอง
ผู้ชายไทยอายุ 70 ปี ติดเชื้อจากเมียนมา เสียชีวิตที่โรงพยาบาลแม่สอด มีโรคประจำตัว เป็น โรคหลอดเลือดสมอง	31 ธ.ค. 63 (รายงาน 1 ม.ค.64)	จ.ตาก
ผู้ชายไทย <u>อายุ 44 ปี</u> เสียชีวิตที่โรงพยาบาลจุฬาฯ ไม่มีโรคประจำตัว พบประวัติเสี่ยงไปร้านอาหาร-สถานบันเทิง ย่านปิ่นเกล้า กทม.	31 ธ.ค. 63 (รายงาน 1 ม.ค.64)	กทม.
ผู้หญิงไทย <u>อายุ 47 ปี</u> เสียชีวิตก่อนถึงโรงพยาบาล มีโรคประจำตัว DM พบประวัติเสี่ยงไปบ่อนการพนันที่บางละมุง	1 ม.ค. 64 (รายงาน 2 ม.ค. 64)	จ.ชลบุรี
ผู้ชายไทยอายุ 56 ปี เสียชีวิตที่โรงพยาบาลประชาชนพัฒนา กทม. มีโรคประจำตัว DM, HT, ไขมันในเลือดสูง ประวัติเสี่ยงเข้าไปในที่ชุมชนตลาดคู่สร้าง สมุทรปราการ และตลาดคลองเตย	3 ม.ค. 64 (รายงาน 4 ม.ค. 64)	กทม.



# ผู้ป่วย COVID-19 เสียชีวิต จำนวน 10 ราย (วันที่ 15 ธ.ค. 63 – 16 ม.ค. 64)

ข้อมูลผู้ป่วย และประวัติเสี่ยง	วันที่เสียชีวิต	จังหวัด
ผู้ชายไทยอายุ 63 ปี เสียชีวิตที่โรงพยาบาลระยอง มีโรคประจำตัว HT ประวัติเสี่ยงเป็นคนขับรถรับส่งแรงงานต่างด้าว	5 ม.ค. 64 (รายงาน 6 ม.ค. 64)	จ.ระยอง
ผู้ชายไทยอายุ 88 ปี เสียชีวิตที่รพ.พระปกเกล้า จ.จันทบุรี เป็นผู้ป่วยที่สัมผัสกับคนในครอบครัว ที่เป็น ผู้ป่วยเชื่อมโยงกับบ่อนในจ.ระยอง มีโรคประจำตัว มะเร็งลำไส้	6 ม.ค. 64 (รายงาน 7 ม.ค.64)	จ.จันทบุรี
ผู้ป่วยเสียชีวิต ชาย สัญชาติ ไทย อายุ 53 ปี อาชีพ รับจ้าง (ทำงานที่บ้าน) โรคประจำตัว เบาหวาน ที่ อยู่ขณะป่วย ต.บึงคำพร้อย อ.ลำลูกกา จ.ปทุมธานี	10 ม.ค. 64 (รายงาน 14 ม.ค.64)	จ.นนทบุรี
ผู้ป่วยเสียชีวิต ชาย สัญชาติ อังกฤษ อายุ 71 ปี ว่างงาน โรคประจำตัว เบาหวาน โรคไทรอยด์ (Hypothyroidism) มะเร็งปอดชนิด Small cell carcinoma	13 ม.ค. 64 (รายงาน 14 ม.ค. 64)	จ.นนทบุรี
ผู้ป่วยเสียชีวิต ชาย สัญชาติ ไทย อายุ 67 ปี ไม่พบข้อมูลโรคประจำตัว เป็นผู้สัมผัสเสี่ยงสูง จากนั่งดื่มสุราในร้านอาหารกับผู้ป่วยยืนยันก่อนนี้	15 ม.ค. 64 (รายงาน 16 ม.ค. 64)	กทม.





**รายงาน  
มาตรการ  
รายวัน**

---

# เที่ยวบินนำคนไทยที่ตกค้างกลับไทย วันที่ 16 มกราคม 2564

ข้อมูล ณ วันที่ 16 มกราคม 2564

กระทรวงการต่างประเทศ



**เวียดนาม (โฮจิมินห์)**  
VZ3971  
สุวรรณภูมิ  
100 คน  
คนไทยตกค้าง  
00.00 น.

**ฮ่องกง**  
ET609  
สุวรรณภูมิ  
1 คน  
คนไทยตกค้าง  
00.20 น.

**เยอรมนี (แฟรงก์เฟิร์ต)**  
TG625  
สุวรรณภูมิ  
152 คน  
คนไทยตกค้าง  
06.25 น.

**กาตาร์ (โดฮา)**  
QR830  
สุวรรณภูมิ  
13 คน  
คนไทยตกค้าง  
06.35 น.

**เยอรมนี (แฟรงก์เฟิร์ต)**  
LH772  
สุวรรณภูมิ  
41 คน  
คนไทยตกค้าง  
07.50 น.

**ฝรั่งเศส (ปารีส)**  
AF0166  
สุวรรณภูมิ  
2 คน  
คนไทยตกค้าง  
09.55 น.

**กรีซ (ผ่านสิงคโปร์)**  
SQ8544  
สุวรรณภูมิ  
2 คน  
คนไทยตกค้าง  
10.55 น.

**โอมาน (มัสกัต)**  
WY811  
สุวรรณภูมิ  
2 คน  
คนไทยตกค้าง  
11.35 น.

**สหรัฐอาหรับเอมิเรตส์/บาร์เรน/กรีซ (ผ่านดูไบ)**  
EK384  
สุวรรณภูมิ  
90 คน  
คนไทยตกค้าง  
12.05 น.

**สหรัฐอาหรับเอมิเรตส์ (อาบูดาบี)**  
EY406  
สุวรรณภูมิ  
32 คน  
คนไทยตกค้าง  
12.15 น.

**โรมาเนีย (ผ่านโดฮา)**  
QR836  
สุวรรณภูมิ  
28 คน  
คนไทยตกค้าง  
12.40 น.

**เอธิโอเปีย (แอดดิสอาบาบา)**  
ET644  
สุวรรณภูมิ  
4 คน  
คนไทยตกค้าง  
13.10 น.

**เนเธอร์แลนด์ (อัมสเตอร์ดัม)**  
KL815  
สุวรรณภูมิ  
5 คน  
คนไทยตกค้าง  
13.45 น.

**ตุรกี (อิสตันบูล)**  
TK68  
สุวรรณภูมิ  
2 คน  
คนไทยตกค้าง  
14.55 น.

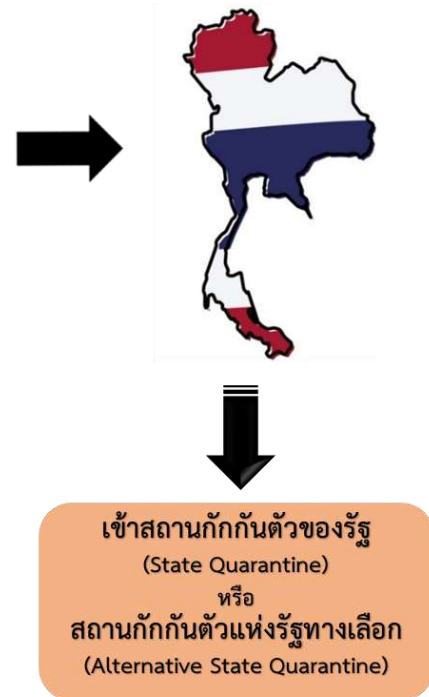
**เมียนมา (ย่างกุ้ง)**  
UB2017  
สุวรรณภูมิ  
70 คน  
คนไทยตกค้าง  
16.55 น.

**สิงคโปร์**  
SQ712  
สุวรรณภูมิ  
11 คน  
คนไทยตกค้าง  
17.00 น.

**ญี่ปุ่น (โตเกียว)**  
ZG051  
สุวรรณภูมิ  
1 คน  
คนไทยตกค้าง  
22.00 น.

**เกาหลีใต้ (โซล)**  
KE653  
สุวรรณภูมิ  
10 คน  
คนไทยตกค้าง  
23.20 น.

รวมวันที่ 16 ม.ค.  
**566 คน**



# เที่ยวบินนำคนไทยที่ตกค้างกลับไทย วันที่ 17 มกราคม 2564

ข้อมูล ณ วันที่ 16 มกราคม 2564  
กระทรวงการต่างประเทศ



 ปากีสถาน  
(ผ่านโดฮา) QR830  
**13 คน** สุวรรณภูมิ  
คนไทยตกค้าง 06.35 น.

 บาห์เรน  
(มานามา) GF0152  
**119 คน** สุวรรณภูมิ  
คนไทยตกค้าง 06.50 น.

 มัลดีฟส์  
(ผ่านสิงคโปร์) SQ8544  
**10 คน** สุวรรณภูมิ  
คนไทยตกค้าง 10.55 น.

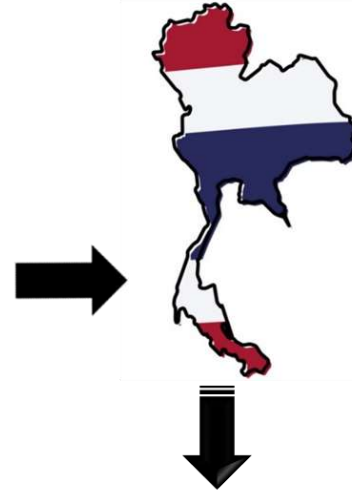
 บาห์เรน  
(ผ่านอาบูดาบี) EY406  
**1 คน** สุวรรณภูมิ  
คนไทยตกค้าง 12.15 น.

 เนเธอร์แลนด์  
(อัมสเตอร์ดัม) BR76  
**110 คน** สุวรรณภูมิ  
คนไทยตกค้าง 14.30 น.

 ญี่ปุ่น  
(โอซากา) TG623  
**50 คน** สุวรรณภูมิ  
คนไทยตกค้าง 15.45 น.

 เกาหลีใต้  
(โซล) OZ741  
**200 คน** สุวรรณภูมิ  
คนไทยตกค้าง 23.10 น.

รวมวันที่ 17 ม.ค.  
**503 คน**



เข้าสถานกักกันตัวของรัฐ  
(State Quarantine)  
หรือ  
สถานกักกันตัวแห่งรัฐทางเลือก  
(Alternative State Quarantine)

# เที่ยวบินนำคนไทยที่ตกค้างกลับไทย



ข้อมูล ณ วันที่ 16 มกราคม 2564  
กระทรวงการต่างประเทศ



JAN  
18



8 เที่ยวบิน  
มอริเชียส (ผ่านคูโบ)  
ออสเตรเลีย (ซิดนีย์)  
เปรู (ผ่านอัมสเตอร์ดัม)  
จีน (กว่างโจว)  
ไต้หวัน (ไทเป) x 2  
สหราชอาณาจักร (ลอนดอน)  
เดนมาร์ก (โคเปนเฮเกน)

JAN  
19



7 เที่ยวบิน  
สหรัฐอเมริกา (ฮอนโนลูลู)  
จอร์แดน/โรมาเนีย (ผ่านโตฮา)  
จีน (คุนหมิง)  
เกาหลีใต้ (โซล) x 2  
ปานามา (ผ่านอิสตันบูล)  
เนปาล (การูมาณฑุ)

JAN  
20



3 เที่ยวบิน  
ไต้หวัน (ไทเป)  
ฮ่องกง  
ญี่ปุ่น (โตเกียว)



JAN  
21



4 เที่ยวบิน  
เยอรมนี (แฟรงก์เฟิร์ต)  
สวีเดน (สตอกโฮล์ม)  
สหรัฐอเมริกา (ผ่านโซล)  
ญี่ปุ่น (โตเกียว)

JAN  
22



5 เที่ยวบิน  
เกาหลีใต้ (โซล)  
สหรัฐอเมริกา (ผ่านโตเกียว)  
โมร็อกโก (ผ่านอิสตันบูล)  
นอร์เวย์ (ผ่านโตฮา)  
บาห์เรน (ผ่านคูโบ)

JAN  
23



5 เที่ยวบิน  
เนเธอร์แลนด์/โปรตุเกส/เม็กซิโก  
(ผ่านอัมสเตอร์ดัม)  
ซาอุดีอาระเบีย (ผ่านคูโบ)  
อิตาลี/โปแลนด์/ฮังการี (ผ่านโตฮา)  
เปรู (ผ่านโตฮา)  
เยอรมนี (แฟรงก์เฟิร์ต)

# รายงานจำนวนยอดดาวน์โหลดแอปหมอชนะ ณ วันที่ 16 มกราคม 2564

## จำนวนครั้งในการดาวน์โหลด

แอปหมอชนะ เวอร์ชันใหม่  
ไม่ต้องกรอกแบบประเมินตัวเองแล้ว  
ดาวน์โหลดและอัปเดตเวอร์ชันใหม่ได้เลย  
ลดการใช้พลังงานแบตเตอรี่ลง

ดาวน์โหลดหมอชนะ  
และอัปเดตเวอร์ชันใหม่ได้เลย

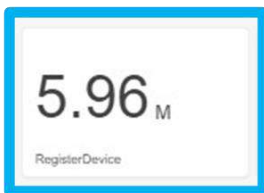
หมอชนะ

Download on the App Store  
GET IT ON Google Play

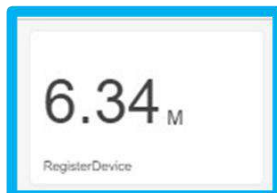
กรมส่งเสริมการค้าระหว่างประเทศ  
กระทรวงพาณิชย์

กรมส่งเสริมการค้าระหว่างประเทศ  
กระทรวงพาณิชย์

DGA



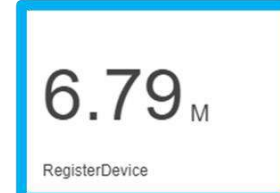
9 มกราคม 64



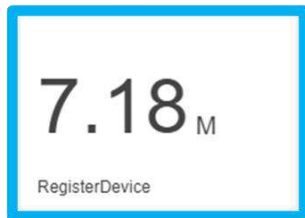
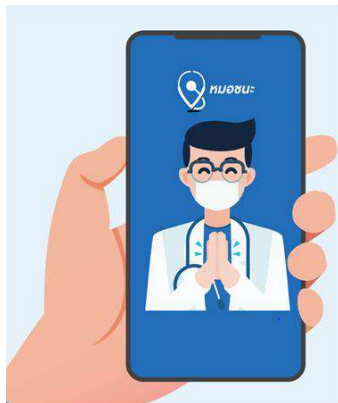
10 มกราคม 64



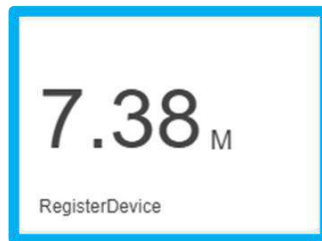
11 มกราคม 64



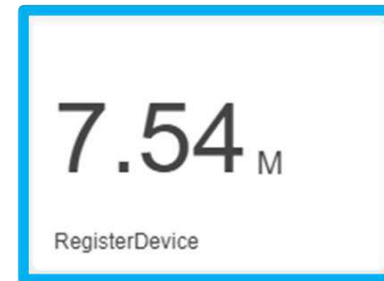
12 มกราคม 64



13 มกราคม 64



14 มกราคม 64



15 มกราคม 64



กระทรวงดิจิทัล  
เพื่อเศรษฐกิจและสังคม



กรมควบคุมโรค  
Department of Disease Control



DGA  
Digital Government Development Agency

# รายงานจำนวนยอดดาวน์โหลดแอปหมอชนะ ณ วันที่ 16 มกราคม 2564

แอปหมอชนะ เวอร์ชันใหม่

ไม่ต้องกรอกแบบประเมินตัวเองแล้ว

ดาวน์โหลดและอัปเดตเวอร์ชันใหม่ได้เลย

ลดการใช้พลังงานแบตเตอรี่

Download on the App Store | GET IT ON Google Play

DGA

## จำนวนผู้ใช้งาน (ล้านคน)

2.85

+1,175,465 คน  
9 มกราคม 64

4.40

+1,549,736 คน  
10 มกราคม 64

4.50

+95,293 คน  
11 มกราคม 64

6.14

4.83

+333,657 คน  
12 มกราคม 64

5.05

+218,483 คน  
13 มกราคม 64

5.32

+271,565 คน  
14 มกราคม 64

+815,948 คน  
15 มกราคม 64



# การส่งแจ้งเตือนแอปหมอชนะ ณ วันที่ 16 มกราคม 2564

## ยอดแจ้งเตือนเดือนสะสม 649 ราย

112 ราย

9 มกราคม 64  
ในพื้นที่ กทม.

394 ราย

10 มกราคม 64  
ในพื้นที่ กทม.

135 ราย

13 มกราคม 64  
ในพื้นที่ ชลบุรี

8 ราย

14 มกราคม 64  
ในพื้นที่ ชลบุรี



หมอชนะ

### Alert from Morchana

You might be close to a COVID-19 case on 4/1/21 Stay home for 14 days. If you have fever, cough ,sore throat, runny nose, loss of smell or taste, wear a mask and see a doctor. More info, call [1422](tel:1422)



หมอชนะ

### แจ้งเตือนจากหมอชนะ

ท่านมีความเสี่ยงจากการไปสถานที่เดียวกับผู้ติดเชื้อโควิด เมื่อ 4 มค 2564 ให้สังเกตอาการ 14 วันที่บ้าน หากมีไข้ ไอ เจ็บคอ น้ำมูก จมูกไม่ได้กลิ่น ลิ้นไม่รับรส สวมหน้ากาก และไปพบแพทย์ สอบถามโทร 1422



หมอชนะ

### Alert from Morchana

သင့်သည် ၂၀၂၀ ခုနှစ်၊ ဒီဇင်ဘာလ ၃၁ ရက်နေ့တွင် Covid-19 ရောဂါပိုးစစ်ဆေးတွေ့ရှိခဲ့သူ နှင့် နေရာတစ်ခုတည်း ရှိနေခဲ့သည့်အတွက် သင့်ထံတွင် အန္တရာယ်ရှိနေပါသည်။ ရှေးဦးပြုပြင်၍ ၁၄ ရက်တာအတွင်း အိမ်အပြင်မှထွက်ပါနဲ့။ သင့်ထံတွင် ဖျားနာခြင်း၊ ရောဂါဆိုးခြင်း၊ လည်ရောင်နာခြင်း

หมายเหตุ: ในการแจ้งเตือนจะมีจำนวน 3 ครั้ง ที่ช่วงห่าง ครั้งละ 30 นาที



กระทรวงดิจิทัล  
เพื่อเศรษฐกิจและสังคม



DGA  
Digital Government Development Agency

**ยอดสะสมตั้งแต่เริ่มโครงการ****ผู้ใช้งาน****55,282,415 คน (เพิ่ม 181,701)**

ผ่านแพลตฟอร์มไทยชนะ = 53,699,292 คน (เพิ่ม 149,409)



ผ่านแอปฯ ไทยชนะ = 1,583,123 คน (เพิ่ม 32,292)

**กิจการ/ร้านค้า  
ลงทะเบียน****364,633 แห่ง (เพิ่ม 1,532)**

DOWNLOAD

**ดาวน์โหลดใช้  
แอปพลิเคชัน****2,229,832 ครั้ง (เพิ่ม 55,918)**

เช็คอินร้าน

**ร้อยละการเช็คอิน**

ผ่านแพลตฟอร์ม

90.8%



ผ่านแอปฯ

9.2%





# Q&A

---

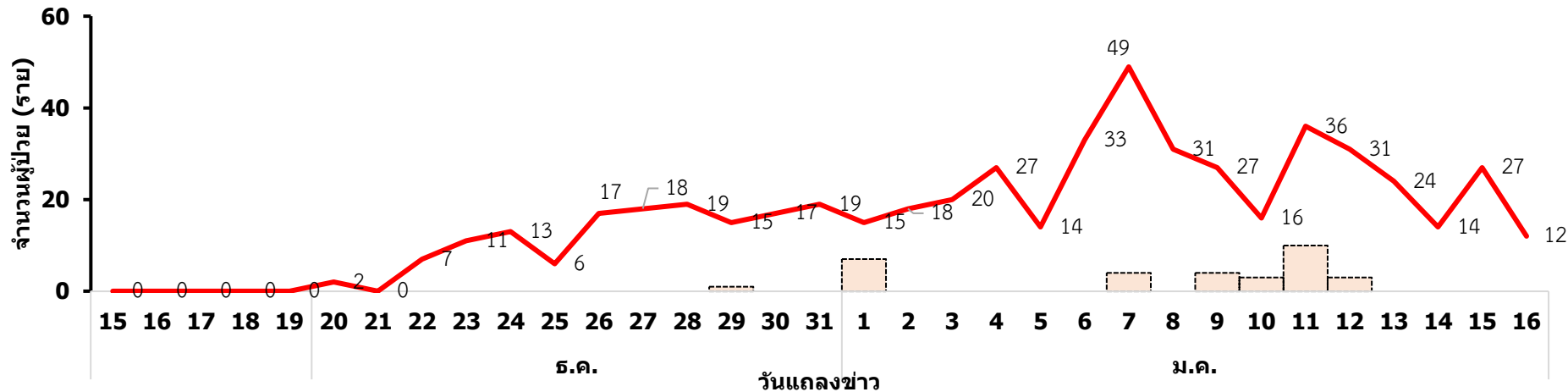


# จำนวนผู้ป่วยรายใหม่ในรพ. และค้นหาในชุมชน รายวัน กรุงเทพมหานคร

20 ธ.ค. 2563 - 16 ม.ค. 2564

กรุงเทพมหานคร (n=565)

ผู้ป่วยจากการคัดกรองในชุมชน    ผู้ป่วยรายใหม่ในรพ.



- วันนี้สถานการณ์อยู่ในระดับสูงคงตัว (12 ราย) เป็นกลุ่มผู้สัมผัสเสี่ยงสูง (8 ราย)
- เน้นเฝ้าระวัง คัดกรองเชิงรุกในพื้นที่โดยเฉพาะ พื้นที่ฝั่งตะวันตกของกทม. เน้นการกำกับ ติดตามการกักตัวผู้สัมผัสเสี่ยงสูง ระหว่างรอผลตรวจหาเชื้อ จนครบ 14 วัน

